

#13

**CONSEIL COMMUNAUTAIRE
DES JEUNES EN ACTION ! p.6**

Les élus communautaires donnent une place aux jeunes du territoire avec la mise en place du conseil communautaire des jeunes afin d'intégrer leurs besoins aux politiques communautaires.

**CONSTRUIRE L'AVENIR DU TERRITOIRE POUR
VOUS ET AVEC VOUS ! p.8**

En complémentarité avec les 47 communes, la collectivité agit concrètement, d'une part dans votre quotidien en proposant des services de proximité qui répondent aux besoins collectifs et d'autre part en préparant l'avenir. Il s'agit de participer à l'amélioration de votre bien-être tout en accompagnant les changements de comportements nécessaires à l'adaptation et à la lutte contre le changement climatique.

L'AVENIR D'UN PAYS, D'UN CONTINENT,

DÉPEND DE SES JEUNES.

L'AVENIR C'EST LA JEUNESSE.

L'AVENIR C'EST POUR LA JEUNESSE.

L'AVENIR C'EST PAR LA JEUNESSE

Thomas Sankara, ancien président du Burkinafaso

SOMMAIRE

- 04 Mad & Moselle agit pour vous au quotidien
- 06 À la une : Ils sont jeunes, ils sont l'avenir !
- 08 À la une : Interview de Véronique Dion
- 10 Vos démarches administratives : parlons-en !
- 11 Mobilité et bénévolat
- 12 Biodéchets : c'est quoi un PAV?
- 14 Plan de préservation de la biodiversité et des paysages : où en sommes nous?
- 16 Le pacte territorial, découvrez-le !
- 17 Zones d'Activités économiques
- 18 Annuaire des services
- 19 Un territoire riche à découvrir



**GILLES SOULIER
PRÉSIDENT DE LA
COMMUNAUTÉ DE
COMMUNES MAD &
MOSELLE**

Accueils périscolaires, transports à la demande, accès aux services publics de proximité, gestion des déchets, aides pour l'habitat, etc...

C'est répondre aux besoins essentiels des habitants de notre territoire.

Faire ensemble, à la bonne échelle, c'est tout l'enjeu de notre Communauté de Communes et de son projet partagé par les 47 communes.

Une ambition forte d'un territoire d'avenir pour et par la mobilisation de la jeunesse.

Félicitations et meilleurs vœux de réussite à Méline et Clément, présidente et vice-président du conseil communautaire des Jeunes, et à tous leurs camarades du CCJ.

Ils s'engagent pour leur territoire, pour leur avenir, pour le bien commun, et pour qu'ensemble tout soit possible.

SUIVEZ NOUS SUR NOS RESEAUX !



Pour ne manquer aucune actualité vous pouvez également vous abonner à nos lettres d'informations directement sur le site internet

**AIDEZ-NOUS À NOUS
AMÉLIORER !
VOTRE AVIS COMPTE
POUR NOUS !**



A VENDRE : HÔTEL - RESTAURANT -



AUBERGE DE FLIREY

OPPORTUNITÉ D'INVESTISSEMENT

Située dans un cadre pittoresque, l'Auberge de Flirey est une opportunité d'investissement unique. Avec une superficie totale de 825 m², ce bien offre un potentiel incroyable pour un hôtel-restaurant prospère.

Hôtel : L'auberge dispose de 7 chambres équipées de salle d'eau privée, garantissant un séjour confortable pour les clients. De plus, un logement F3 de 76m² est également inclus.

Restaurant : Le restaurant comprend un bar de 34m², une cuisine équipée et plonge de 25m², une salle de restauration de 81 m², un salon privé de 17m², une salle de réunion et une terrasse de 38m² offrant une vue imprenable sur la campagne environnante.

Équipements : L'auberge est dotée d'un extérieur clôturé, d'une aire de jeux non aménagée et de places de parking pour le confort des clients.

Contact : Fabien Allait - allait@cc-madetmoselle.fr

ÉGALEMENT OUVERT À LA LOCATION-GÉRANCE EN VUE DE LA VENTE
- VENEZ TESTER VOTRE ACTIVITÉ SUR LE SITE -



06 47 82 27 40

2 rue Claire Roman 54470 Hagéville
jk.electricite@orange.fr



Électricité générale



hager

legrand

LEDVANCE

Pompe à Chaleur Air/Eau



Saunier Duval

DAIKIN

atlantic

MITSUBISHI ELECTRIC

HITACHI
Inspire the Next

Installations Photovoltaïques



VOLTEC
Solar

Pompe à Chaleur Climatisation Air/Air



Saunier Duval

DAIKIN

atlantic

MITSUBISHI ELECTRIC

HITACHI
Inspire the Next

Sanitaire | Adoucisseur

AGIT POUR VOUS AU QUOTIDIEN

➤ Par la gestion des déchets

- Collecte des déchets et du tri en porte-à-porte tous les 15 jours.
- Gestion de 2 déchèteries à Charey et Bernécourt et 3 conventionnements extérieurs (Jarny, Pont-à-Mousson, Ars-sur-Moselle).
- Moyenne annuelle par habitant : 143 kg d'ordures ménagères et 82 kg de déchets triés.
- Plus de 40 animations annuelles pour sensibiliser le grand public et les scolaires à l'environnement.



➤ Par le soutien aux familles et actions en faveur de la jeunesse

- Multi-accueil "Ô comme 3 pommes" : plus de 50 enfants accueillis.
- Relais Petite Enfance "Graines d'Éveil" : activités pour 86 assistants maternels et 129 enfants.
- Accueil périscolaire : 1 326 enfants pour 900 familles et 830 repas servis en moyenne par jour.
- Mercredis récréatifs : plus de 500 enfants inscrits.
- Création d'un conseil communautaire des jeunes
- Activités en centres de loisirs (ACM) pendant les vacances.
- Chantiers jeunes.




➤ Par une offre culturelle diversifiée

- Réseau de 2 médiathèques intercommunales et 7 bibliothèques communales et associatives.
- Accès à une bibliothèque numérique (LIMEDIA).
- Soutien à l'enseignement musical via l'École des Arts.
- Soutien financier aux événements culturels et associatifs via l'appel à projet culture.



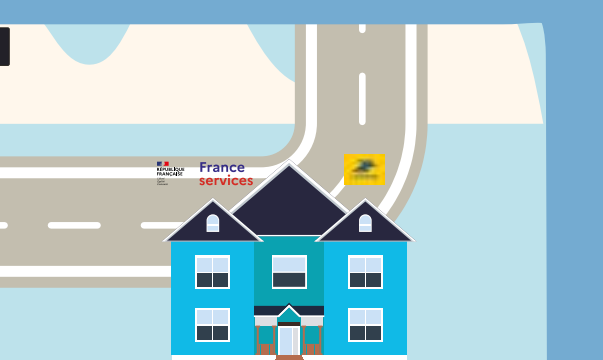
POUR LE DÉVELOPPEMENT ET LA PÉRENNITÉ DU TERRITOIRE

- 
- par la préservation de la biodiversité et des paysages
 - Protection de la biodiversité avec plus de 100 km de cours d'eau restaurés en 10 ans.
 - Plantation de haies avec 24 km de haies plantés en 15 ans pour renforcer la biodiversité et améliorer les paysages.
 - Sensibilisation avec des animations pour le grand public et les scolaires pour éduquer et impliquer dans la préservation de l'environnement.
 - Plan de préservation par des actions continues pour protéger la biodiversité.

➤ En renforçant l'attractivité touristique

- Promotion du territoire par le soutien au développement des Points d'Informations Touristique (PIT) dans les EFS.
- Mise en avant des sites naturels, édifices médiévaux, et lieux de mémoire.
- Proposition d'activités gratuites pour le grand public tel que l'été insolite avec 9 sites visités pour 280 participants.
- Gestion de 13 sentiers d'intérêts intercommunaux.
- Dynamiser et contribuer à faire rayonner le territoire.
- Partenariat avec l'association Confluence Mad & Moselle pour développer l'animation touristique dans le cadre de la rénovation de la Maison éclusière d'Arnaville.





➤ Par le développement des mobilités

- Transport à la Demande (Tedis Bus) pour faciliter vos déplacements vers Jarny, Metz, Pont-à-Mousson, Pagny-sur-Moselle (+ de 800 réservations).
- Mobilité solidaire pour accompagner les personnes ayant besoin de soutien dans leurs déplacements (+ de 2000 voyages).
- Véloroutes : 13 km de voies vertes, dont la V50 – Échappée Bleue Moselle-Saône.
- Sensibilisation et accompagnement aux changements de comportement pour favoriser les mobilités douces via le savoir rouler à vélo dans les écoles.

➤ En favorisant l'accès aux services publics de proximité

- Deux Espaces France Services à Thiaucourt-Regniéville et Ancy-Dornot, avec des permanences à Beaumont, Onville, Mars-la-Tour et Gorze : + de 4 455 personnes renseignées en 2023
- Dispositif de Recueil d'Empreintes avec + de 2 979 titres d'identité délivrés.
- Agence postale intercommunale à Thiaucourt-Regniéville.
- Soutien financier au maintien et au développement de l'offre médicale pour près de 20 000 aides depuis 2017.

➤ Par l'accompagnement et aides pour l'habitat avec + de 6 millions d'aides dont 2 millions aux entreprises locales ayant effectué les travaux

- Avec des aides pour améliorer l'efficacité énergétique des logements.
- Le soutien pour les aménagements destinés aux personnes âgées ou en situation de handicap.
- Des subventions pour réhabiliter les logements.

➤ En étant solidaire des différents publics

- Location de véhicules (2 véhicules sans permis et 2 scooters), aides au permis (jusqu'à 900€),
- Chantier d'insertion (5 à 7 agents soutenus dans leur projet professionnel),
- aides aux associations (2 véhicules associatifs avec + de 75 réservations en 2023, impression de flyers, matériel, communication, recrutement de bénévoles, etc).

➤ Par le soutien et le développement économique local

- Gestion de 2 Zones d'Activités Économiques (ZAE) par la création et gestion d'espaces pour accueillir les entreprises et favoriser le développement économique.
- Aides financières pour encourager l'implantation et le développement des entreprises pour un total de + de 140 000 € depuis 2017.
- Promotion des échanges entre entrepreneurs et acteurs publics et organisation d'ateliers pour promouvoir et renforcer la visibilité des entreprises.

➤ Pour garantir un développement harmonieux et durable du territoire

- Définition du Plan Local d'Urbanisme Intercommunal (PLUI) et expérimentation pour la mise en oeuvre du zéro artificialisation nette.
- Rénovation énergétique par l'accompagnement des communes pour la rénovation énergétique de bâtiments publics.
- Soutien aux communes dans le développement de projets d'énergie renouvelable.

AU SERVICE DE SES HABITANTS ET DE SES 47 COMMUNES

ILS SONT JEUNES ! ILS SONT ENGAGÉS !

ILS VOUS PRÉSENTENT LE CONSEIL COMMUNAUTAIRE DES JEUNES (CCJ)



EN TANT QUE PRÉSIDENTE,
JE SUIS FIÈRE DE
TRAVAILLER AUX CÔTÉS
DE MON VICE-PRÉSIDENT,
CLÉMENT SORUS, POUR
DÉVELOPPER DES PROJETS
VISANT À AMÉLIORER LA
VIE DES JEUNES SUR NOTRE
TERRITOIRE.

**Méline Auburtin,
Présidente**



**Clément Sorus,
Vice président**

"Je suis Méline Auburtin, j'ai 17 ans et je suis en terminale au lycée Jacques Marquette à Pont-à-Mousson. J'ai pour objectif d'intégrer Sciences Po l'année prochaine. J'aime monter des projets et suis pleine d'ambition. J'aime l'art et ai à cœur de promouvoir la culture au sein du territoire. La lutte pour l'égalité des genres est également une cause me tenant particulièrement à cœur et pour laquelle je souhaiterais apporter ma contribution au cours de mon mandat si j'en ai la possibilité. J'ai toujours souhaité avoir un impact et je suis heureuse de pouvoir faire une différence dans le quotidien des jeunes de la Communauté de Communes grâce à mon poste de présidente. Je suis déterminée à m'assurer que chaque jeune se sente écouté et valorisé sur notre territoire."

"**Nous sommes convaincus que l'avenir se construit avec vous**, à travers des projets concrets et inclusifs qui améliorent la vie des jeunes et de l'ensemble de notre territoire. **Ensemble, tout est possible !** Alors, si tu as des idées, des projets qui te tiennent à cœur et que tu veux voir se réaliser, ne laisse pas passer cette chance : **prends quelques minutes pour remplir notre questionnaire, participe à la construction d'un territoire qui te ressemble et où il fait bon vivre !**"

REJOINS LE CONSEIL COMMUNAUTAIRE DES JEUNES DE MAD & MOSELLE ET DEVIENS ACTEUR DU CHANGEMENT !



"Créé en 2024, le Conseil Communautaire des Jeunes vise à **répondre aux besoins et aux préoccupations des jeunes** de la Communauté de Communes Mad & Moselle.

Nous nous efforçons d'être à **l'écoute de leurs attentes et de proposer des initiatives qui leur tiennent à cœur.**

Un des principaux objectifs étant également de **satisfaire le plus grand nombre**, nous nous concentrerons sur des actions dans des domaines variés comme **l'art, le sport, la sensibilisation au numérique, l'amélioration des transports, le développement des actions contre le harcèlement** sous toutes ses formes ainsi que pour **l'environnement.**

Notre conseil a pour but de donner une **voix aux jeunes** et de les **laisser s'exprimer** ainsi que **s'engager** activement sur le territoire de Mad & Moselle !"

"Je suis Clément Sorus, 17 ans, élève en classe de terminale au lycée Louis Vincent à Metz. Les causes qui me tiennent particulièrement à cœur sont le développement durable et le respect de l'environnement. Avec le CCJ, nous souhaitons rendre les jeunes acteurs de leurs idées !"

MAD & MOSELLE, UN TERRITOIRE TOURNÉ VERS LA JEUNESSE ET L'INNOVATION DÉMOCRATIQUE



Conseil communautaire des jeunes - avril 2024

Dans le cadre de sa **politique en faveur de la jeunesse et de la modernisation du territoire**, Mad & Moselle s'est démarquée en participant à un **appel à projet de la Mutuelle Nationale Territoriale**. Cette initiative lui a permis de bénéficier d'un accompagnement spécifique pour **dynamiser le Conseil Communautaire des Jeunes (CCJ)**.

Avec l'appui de l'agence de design « **Vraiment, vraiment** », les jeunes sont ainsi épaulés pour **structurer leurs projets et renforcer leur coopération** avec les élus communautaires.

En parallèle, la préparation d'un **pacte de gouvernance vise à leur offrir une place active dans le processus décisionnel**.

Cet engagement démontre la volonté de Mad & Moselle de placer la jeunesse au **cœur de l'action publique et d'ouvrir la voie à une gouvernance plus inclusive et moderne**.

DES ACTIONS CONCRÈTES POUR AMÉLIORER VOTRE QUOTIDIEN GRÂCE À NOS PARTENAIRES FINANCIERS !

Dans un contexte financier difficile, la collectivité continue d'agir concrètement pour **améliorer votre quotidien et relever les défis de la transition écologique**.

Grâce à des projets de rénovation comme ceux du site périscolaire d'Essey-et-Maizerais ou de la salle polyvalente et cantine de Flirey, **nous mettons en œuvre des actions directes pour vos communes**. Ces initiatives ne seraient cependant pas possibles sans l'appui indispensable de nos **partenaires financiers**.

L'État, la Région Grand-Est, le Département, et des acteurs comme le Réseau de Transport d'Électricité (RTE) jouent un **rôle essentiel** dans la réalisation de ces projets.

À titre d'exemple, RTE, à travers un Plan d'Accompagnement de Projet lié à la reconstruction de la ligne électrique Vandières-Void, a attribué une enveloppe de 127 745 € à Mad & Moselle.

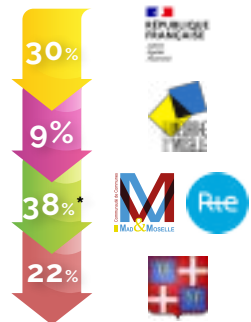
Cette contribution permet de soutenir les projets intercommunaux qui façonnent un avenir plus durable pour notre territoire.

Sans ces partenaires, nos ambitions en matière de transition écologique et d'amélioration de la qualité de vie ne pourraient se concrétiser.

Ensemble, nous activons tous les leviers possibles pour mener à bien ces projets tout en préservant l'équilibre financier de la collectivité.

Ces actions concrètes sont la preuve de notre engagement à vos côtés pour construire un cadre de vie qui vous ressemble, en partenariat avec les acteurs majeurs de notre territoire !

Restructuration du Carrefour des jeunes à Beaumont
Montant du projet : **153 400 €**



*Dont 38% ans le cadre des Plans d'Accompagnement de Projet RTE

Création d'un accueil périscolaire à Essey-et-Maizerais
Montant du projet : **453 705 €**



*Dont 5% dans le cadre des Plans d'Accompagnement de Projet RTE

Rénovation de la salle polyvalente de Flirey
Montant du projet : **202 776 €**



*Dont 12% dans le cadre des Plans d'Accompagnement de Projet RTE

DES PROJETS POUR VOUS CONSTRUITS AVEC VOUS

*ENTRETIEN RÉALISÉ EN SEPTEMBRE 2024

Quels sont les services proposés par Mad & Moselle ?

En plus des compétences classiques d'une Communauté de Communes, nous avons mis en place à Thiaucourt-Regniéville un pôle **regroupant un grand nombre de services**. Cela inclut notamment un espace France services, pour accompagner les habitants dans leurs démarches administratives. Sont également proposés un service de cartes d'identité et de passeports, un espace numérique et une agence postale intercommunale. Nous avons un deuxième espace France Services à Ancy-Dornot qui propose aussi une partie coworking. Des permanences France Services sont proposées à Beaumont, Mars-la-Tour, Onville et Gorze, **et dans toute commune sur demande**. Alors que de nombreuses zones rurales voient leurs services publics disparaître, **nous faisons le choix de préserver et développer la proximité**.



Après avoir recueilli vos avis tout au long de l'année, Mad & Moselle s'engage à rendre les services essentiels plus accessibles à tous et en tout point du territoire via une étude en cours.

Véronique Dion, Vice-Présidente en charge du développement des services à la population, de la solidarité et des usages numériques, vous présente les actions concrètes issues de cette concertation et les projets à venir.

Une étude est en cours à ce sujet, le SIAASP. Pouvez-vous nous en dire plus ?

Le Schéma Intercommunal d'Amélioration de l'Accessibilité des Services aux Publics (**SIAASP**) est un projet clé pour les années à venir. **L'objectif est de rapprocher les services**, qu'ils soient publics ou privés, et répondre aux besoins du quotidien des habitants.

Le diagnostic a entre autres montré une **répartition inégale des services** : le nord du territoire, proche de Metz, bénéficie d'un bon accès aux services, contrairement à la partie sud, qui **souffre de carences dans des domaines comme la santé, la culture ou encore le commerce de proximité**.

Quelles seront les prochaines étapes ?

Après une large concertation, un plan d'action visant à rapprocher les services de la population sera établi, proposant par exemple **de nouvelles antennes avec des services essentiels, de réorganiser les services existants, et de développer une offre dans des secteurs clés comme la santé**.

Nous nous penchons également sur la mobilité et l'attractivité culturelle du territoire pour répondre aux besoins spécifiques de chacun. **Le plan d'action sera mis en œuvre dès 2025**.

Comment la Communauté de Communes s'adapte-t-elle aux évolutions des besoins ?

Mad & Moselle s'inscrit autant que possible dans les nouveaux dispositifs ; en **2024, un service de certification d'identité numérique** a été mis en place à Thiaucourt-Regniéville, permettant de dématérialiser la carte d'identité sur un smartphone pour simplifier les démarches administratives. Nous avons

également mis en place une **agence postale intercommunale**, toujours à Thiaucourt-Regniéville, après la fermeture du bureau de poste historique.

À Ancy-Dornot, nous menons actuellement une expérimentation en partenariat avec l'URSSAF pour **renforcer l'offre de services**. Nous avons enfin lancé un service d'écrivains publics pour accompagner les habitants à la rédaction de leurs documents (lettres, CV, etc).

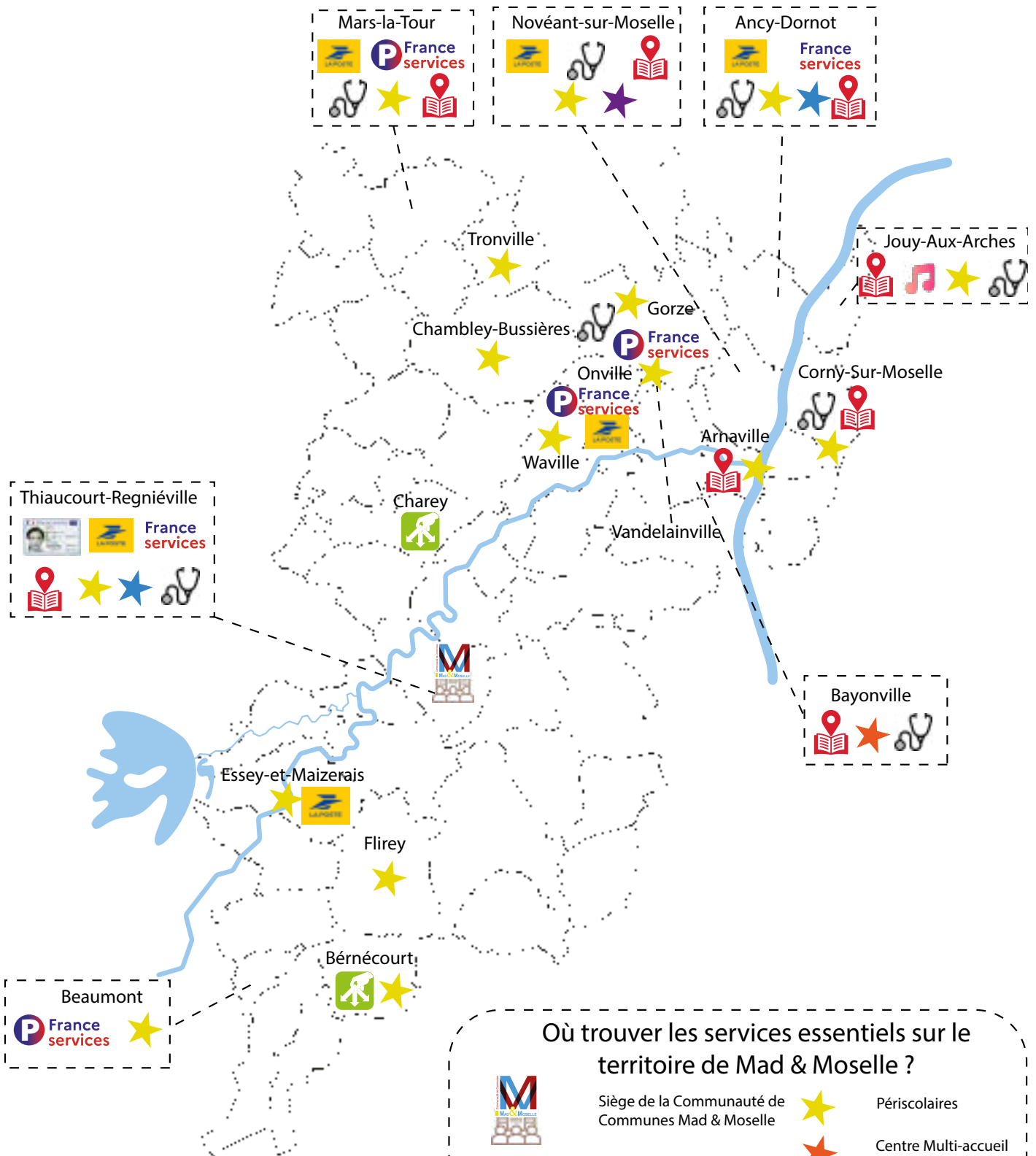
Ces initiatives témoignent de notre engagement.

En effet, l'avenir de Mad & Moselle se construit aujourd'hui, avec des services plus accessibles, modernes et adaptés aux réalités locales.

Dans un contexte où les services publics tendent à se centraliser dans les grandes villes, nous faisons le choix de la proximité.

Notre objectif est clair : garantir un accès équitable et de qualité aux services pour tous les habitants, quel que soit leur lieu de résidence.

“ L'AVENIR DE MAD & MOSELLE SE CONSTRUIT AUJOURD'HUI, AVEC DES SERVICES PLUS ACCESSIBLES, MODERNES ET ADAPTÉS AUX RÉALITÉS LOCALES “



POUR NOUS CONTACTER :
 Communauté de Communes Mad & Moselle
 2 bis rue Henri Poulet
 54470 Thiaucourt-Regniéville
 03.83.81.91.69.
 accueil@cc-madetmoselle.fr

Où trouver les services essentiels sur le territoire de Mad & Moselle ?

	Siège de la Communauté de Communes Mad & Moselle		Périscolaires
	Espaces France services		Centre Multi-accueil
	Permanences délocalisées tous les 15 jours		Relais petite enfance
	Agences Postales		Clubs Ado
	Titres d'identités*		Médecins généralistes
	Déchèteries		Ecole de musique
			Points de lecture

*Pour les titres d'identité et accompagnements France services, les agents se déplacent dans chaque mairie du territoire en cas de besoin justifié

UN ACCÈS SIMPLIFIÉ À VOS DÉMARCHES ADMINISTRATIVES PRÈS DE CHEZ VOUS

Qu'est-ce qu'un espace France Services ?

Les espaces France Services regroupent en un seul lieu plusieurs services publics, afin de faciliter vos démarches administratives. Que vous ayez besoin d'aide pour remplir un formulaire, accéder à vos droits, ou comprendre une procédure administrative, vous trouverez un interlocuteur pour vous orienter et vous aider. Les agents des espaces France Services sont formés pour répondre à vos besoins, en lien avec de nombreux partenaires tels que La Poste, France Travail, les impôts, la CAF, ou encore l'Assurance Maladie.

Un accompagnement personnalisé

En vous rendant dans un espace France Services, vous bénéficiez d'un accompagnement humain et personnalisé. C'est l'opportunité d'être guidé

dans la réalisation de vos démarches, que ce soit pour la création d'un dossier de retraite, la gestion d'un changement de situation familiale, ou encore la prise en charge d'une question fiscale. Les agents présents sur place prennent le temps de vous écouter et de vous accompagner à chaque étape.



France services

Des services accessibles à tous

Les espaces France services sont ouverts à tous, sans distinction. Que vous soyez actif, retraité, jeune ou en situation de précarité, ces espaces sont pensés pour répondre aux

besoins de chacun. Les démarches numériques peuvent parfois s'avérer complexes ou difficiles d'accès, et c'est ici que France Services fait la différence : vous y trouvez un accès à internet ainsi qu'une aide pour naviguer dans les outils en ligne, vous permettant de gagner en autonomie.

Alors, n'hésitez plus !

Rendez-vous dans votre espace France Services le plus proche pour découvrir tous les services qui vous sont proposés et profitez d'un accompagnement de qualité pour toutes vos démarches administratives.



Contact : 03.83.81.91.69.



franceservices@cc-madetmoselle.fr
franceservices57@cc-madetmoselle.fr



Nouveaux services et partenaires pour mieux vous accompagner avec France Services

En 2024, **France Rénov'** et **l'ANAH** ont intégré le dispositif national d'aides à l'habitat pour mieux répondre à vos besoins ! Que ce soit pour une rénovation énergétique ou un maintien à domicile, **nos agents sont là pour vous informer sur vos droits et vous guider dans vos démarches.**

Egalement, une **permanence d'écrivains publics** est désormais disponible dans vos deux espaces France services pour vous aider dans la rédaction de vos courriers.

Et dès 2025, nous accueillerons un nouvel opérateur : **l'URSSAF**, enrichissant encore nos services pour mieux vous accompagner !



France services : une qualité d'accueil et d'accompagnement reconnue à Thiaucourt-Regniéville et prochainement à Ancy-Dornot !



pour l'Etat, les espaces France services sont régulièrement auditionnés qualitativement au moyen d'une visite sur site par un agent missionné des services de l'Etat.

Ainsi, l'espace France services de Thiaucourt-Regniéville a été contrôlé début 2024 ; **à ce titre nous avons eu le plaisir de voir notre label France services reconduit avec un avis très positif** lié à l'accompagnement des usagers avec bienveillance sur l'ensemble des services proposés. Notre France services d'Ancy-Dornot a quant à elle été audité en septembre 2024, nous sommes dans l'attente des résultats.

Vers un nouvel espace d'accueil pour mieux servir demain.

Parce que **la qualité de service proposée est primordiale pour Mad & Moselle**

comme

Dans l'attente d'un potentiel de réaménagement du pôle service à la population de Thiaucourt-



Regniéville vers des locaux plus spacieux, permettant le regroupement de divers services intercommunaux au bénéfice des habitants, **une redéfinition des espaces actuels est prévue dans les prochaines semaines.**

Lauréat de l'appel à manifestation d'intérêt « **Lieux Innovants Lieux Accueillants** » de la Banque des Territoires, ce pôle fait actuellement l'objet d'une étude pour réaménager ses locaux.

L'objectif est de rendre l'espace plus clair et fonctionnel, regroupant cinq services distincts, auxquels s'ajoutera prochainement un point d'information touristique.

BESOIN D'UN VÉHICULE POUR VOUS RENDRE AU TRAVAIL ? PROFITEZ DE NOTRE NOUVEAU SERVICE DE MOBILITÉ !

Grâce au soutien de la Région Grand Est et du Conseil Départemental de Meurthe-et-Moselle, Mad & Moselle vous propose une solution de mobilité adaptée à votre besoin !

Si vous rencontrez des difficultés temporaires pour rejoindre votre lieu de travail, nous mettons à votre disposition des scooters ou des véhicules électriques sans permis, disponibles à des tarifs journaliers abordables. Ce service est accessible pour une période initiale d'un mois, renouvelable sous conditions, et les véhicules sont prêts à être retirés dans nos centres de Thiaucourt-Regniéville et Ancy-Dornot.

Pour en savoir plus ou réserver votre véhicule, contactez nos services dès aujourd'hui !



Contact : 03.83.81.91.69.

franceservices@cc-madetmoselle.fr

TARIFS DE LOCATION

TARIFS DE LOCATION	TARIF JOURNALIER SCOOTER	TARIF JOURNALIER VEHICULE SANS PERMIS
TARIF 1 - QF INFÉRIEUR À 800€	1€	5€
TARIF 2 - QUOTIENT FAMILIAL ENTRE 801€ ET 1400€	5€	9€
TARIF 3 - QUOTIENT FAMILIAL SUPÉRIEUR À 1401€	9€	13€

ENVIE DE VOUS ENGAGER ? DÉCOUVREZ LES MISSIONS DE BÉNÉVOLAT PRÈS DE CHEZ VOUS !

Envie de partager votre temps et vos talents pour soutenir des associations ou collectivités locales ?

Découvrez Place de l'engagement, la plateforme idéale pour trouver des missions de bénévolat qui vous correspondent !

Depuis 2019, le **Conseil Départemental de Meurthe-et-Moselle** met à disposition cette plateforme qui regroupe toutes les offres de bénévolat dans le **département 54**.

Accessible en ligne sur engagement.meurthe-et-moselle.fr, elle permet de rechercher facilement les missions disponibles, filtrées par thématique, localisation, durée et disponibilité.

Et voici une nouveauté pour notre territoire : la Meurthe-et-Moselle a accepté d'ouvrir cette plateforme aux communes de Mad & Moselle, une première !

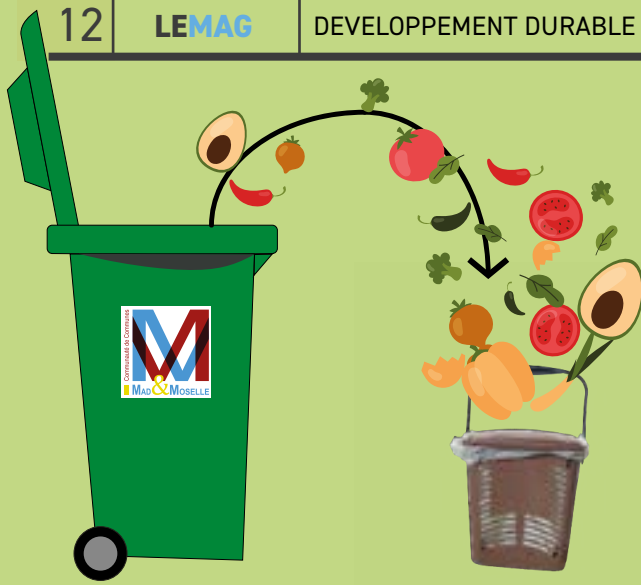
Très bientôt, vous pourrez y explorer des opportunités de bénévolat dans des domaines diversifiés au sein de notre intercommunalité.



**En un clic,
mon temps prend
un autre sens**

PLACE DE L'ENGAGEMENT





VOS BIODÉCHETS MÉRITENT MIEUX QUE LE BAC VERT

Dans le cadre de la loi Anti-Gaspillage pour une Économie Circulaire, la collectivité met en place des **Points d'Apport Volontaire (PAV)** pour vos biodéchets. En complément du compostage à domicile, ces points vous offrent une solution pratique pour vous débarrasser de vos épluchures et autres déchets organiques.

**FAISONS DU TRI UNE HABITUDE, CHACUN DE NOUS PEUT FAIRE LA DIFFÉRENCE.
JOUONS COLLECTIF POUR UN AVENIR PLUS DURABLE !**

2025

LES PREMIÈRES COMMUNES ÉQUIPÉES !

Dès janvier 2025, les premières bornes pour les biodéchets seront installées dans certaines communes du territoire. Consultez la carte pour savoir si vous faites partie des premiers bénéficiaires.

PAS D'INQUIÉTUDE POUR LES AUTRES COMMUNES ! LE DÉPLOIEMENT DES BORNES COMMENCERA EN 2025 POUR CELLES DE PLUS DE 500 HABITANTS, PUIS EN 2026 POUR CELLES DE MOINS DE 500 HABITANTS.

Vous êtes situés dans une commune qui dispose d'une borne à biodéchets, mais vous avez un terrain ?

Choisissez le compostage individuel, plus proche, la démarche vous permettra de récupérer du compost ! La collectivité propose des composteurs individuels en bois de 600L, à prix réduit de 50€.

Disponibles dès le printemps, vous pouvez déjà les réserver.

Contactez-nous au 03.83.81.91.69 ou par mail à developpement-durable@cc-madetmoselle.fr



LES POINTS D'APPORTS VOLONTAIRES À L'HORIZON

	Compostage	PAV (volontaire)	Déchetterie
Les restes de repas hors carnés et marins <small>Ne pas les mélanger à la poubelle</small>	✓	✓	✗
Restes carnés et marins	✗	✓	✗
Papiers souillés <small>Ne pas les mélanger</small>	✓	✓	✗
Végétaux	✓	✓	✗
Déchets verts du jardin	✓	✗	✓

Comment ça fonctionne ?

Les Points d'Apport Volontaire (PAV) sont là pour vous simplifier la gestion de vos biodéchets de cuisine et de table. Que ce soit les restes de repas non carnés (comme les épluchures de légumes, les coquilles d'œufs ou encore le marc de café) ou les restes carnés et marins (comme les os, les arêtes de poisson et les fruits de mer), **tout peut y être déposé !**

La collectivité met à disposition gracieusement un bio seau pour recueillir les biodéchets. Une fois votre bio seau plein, il vous suffit de fermer le sac et de le déposer dans le PAV le plus proche. **C'est un geste simple qui permet de réduire vos déchets !**

Récupérez votre bio-seau gratuitement !

Besoin d'un bio-seau ? C'est très simple ! Rendez-vous lors des distributions organisées dans votre commune entre novembre 2024 et janvier 2025. Scannez le QR code ci-dessous pour connaître la date de passage dans votre commune.



Des infos à portée de main !

Besoin de savoir comment trier correctement vos biodéchets ou utiliser les bio-seaux ? Rendez-vous sur notre site internet ou flashez le QR code pour accéder à toutes les consignes de tri et au dépliant explicatif des Points d'Apport Volontaire.



Optez pour la marche ou le vélo !

Lorsque vous allez déposer vos biodéchets, **pensez à l'environnement !** Avec des bornes installées au plus près de chez vous, c'est l'**occasion parfaite** pour y aller à pied ou à vélo et faire un geste de plus pour la planète !



La Communauté de Communes Mad & Moselle s'engage résolument pour un avenir durable en plaçant la préservation de la biodiversité et de l'environnement au cœur de ses actions.

C'est avec les 47 communes du territoire, chacune marquée par des paysages uniques, que ce projet ambitieux a vu le jour. Inspiré par la diversité géographique, géologique et historique de la région, le « Plan de préservation de la Biodiversité et du Paysage » s'est déployé entre 2021 et 2023. Ce programme, structuré autour de thématiques variées, a veillé à intégrer les enjeux paysagers et de biodiversité dans les documents d'urbanisme via le PLUi.

Fruit d'une collaboration avec de nombreux acteurs de l'environnement : Parc Naturel Régional de Lorraine, Conservatoire des Espaces Naturels de Lorraine, CPIE de Meuse, APICOOOL/Collectif Abeilles Lorraines, FREDON Lorraine, les Chambres d'agriculture et associations locales de protection de l'environnement. Les dépenses totales d'un montant de 276 650 € ont été financées à 80% par les financeurs de l'Appel à Manifestation d'Intérêt Trame Verte et Bleue porté par la Région Grand Est, Agence de l'Eau Rhin-Meuse et l'Etat ainsi que par les fonds européens du FEADER.

Pourquoi ce projet concerne-t-il chaque habitant ?

La préservation des paysages et de la biodiversité va au-delà de la simple protection de la nature : elle garantit un cadre de vie sain pour tous. La nature nous offre des services essentiels tels que la production d'oxygène, la purification de l'eau et de l'air, ainsi que des ressources comme le bois pour le chauffage et des plantes médicinales. De plus, préserver la biodiversité est crucial pour lutter contre le dérèglement climatique. Les espaces naturels, les parcs et les zones de promenade que nous fréquentons quotidiennement influencent directement notre bien-être. Ce projet a également un impact économique majeur : un territoire respectueux de son environnement attire visiteurs, familles, et entreprises, renforçant ainsi l'économie locale et favorisant le développement du tourisme et des commerces.

Toutefois, il est essentiel de ne pas réduire la nature aux seuls services qu'elle nous rend. Elle est unique, irremplaçable et mérite d'être protégée pour elle-même. L'avenir de notre territoire se dessine en harmonie avec la nature et la richesse de ses paysages. C'est ensemble, habitants, élus et acteurs locaux, que nous construirons un territoire où nature et humain coexistent en équilibre, pour un bénéfice partagé par tous.



Nichoir à mésanges fabriqué par l'association Torcol

75

nichoirs à mésanges et 10 nicherches chevêches installés

L'installation de nicherches est un geste utile pour recréer des zones de nidification pour certaines espèces qui voient leur habitat régresser, telle que la Chouette chevêche ou pour lutter contre les insectes ravageurs comme les chenilles processionnaires avec l'installation de nicherches à mésanges, prédatrices de ces chenilles.



Implantation d'un panneau pédagogique sur la faune et la flore présentes dans le verger conservatoire de Jaulny

180

fruitiers plantés dans des vergers communaux et 7 diagnostics écologiques

Les vergers communaux font partis de notre patrimoine et permettent de préserver des variétés de fruits locales, d'accueillir une faune et flore spécifiques et d'être un lieu de rencontre entre habitants sensibilisés par l'agriculture locale et durable.

870

arbres fruitiers vendus à destination des particuliers pour 114 foyers. Ils

peuvent ainsi contribuer activement à la préservation des variétés locales, favoriser la biodiversité dans leur jardin, et participer au maintien d'une agriculture respectueuse et durable, en lien direct avec notre patrimoine communal.



Plantation d'une haie à Mars-la-Tour à l'aide des scolaires

4

kilomètres de haies plantées

En France, 70% des haies ont disparu soit 750 000 kilomètres depuis les années 1950. La plantation de nouvelles haies permet le retour de cet habitat essentiel pour la biodiversité et les milieux : création d'abris et de garde-manger pour la faune, production de bois de chauffage, stabilisation du sol, épuration de l'eau, ombrage pour les troupeaux...



Plantation de semences mellifères suivie d'une fauche tardive

8

communes diagnostiquées et ayant reçu leur plan de gestion différenciée, 1 agent à Mad & Moselle à mi-temps sur la gestion différenciée.

La gestion différenciée permet de préserver la biodiversité en adaptant l'entretien des espaces verts selon leur usage et leur écologie. Elle réduit l'impact environnemental en limitant l'usage de pesticides et d'eau, tout en générant des économies de coûts grâce à des interventions moins fréquentes. Elle combine ainsi respect de l'environnement, efficacité économique, valeur esthétique et peut être adaptée dans son propre jardin.

**PRÉSERVER AUJOURD'HUI
POUR MIEUX VIVRE DEMAIN
UN ENJEU VITAL POUR TOUS**



Bilan des actions menées sur l'ensemble du territoire durant le plan biodiversité et paysage 2021 - 2023

-  Semences prairies mellifères
-  Restauration et création de mares
-  Plantation de vergers
-  Plantation de haies
-  Nichoirs à mésanges
-  Gestion différenciée
-  Animations Grand public
-  Animations scolaires
-  Ouverture du paysage à vocation agricole
-  Ouverture du paysage à vocation de la trame thermophile
-  Atlas de la biodiversité communale

Contact : 03.83.81.91.69.
tinchant@cc-madetmoselle.fr



INTERVIEW

de Gérard Renouard, Vice-président délégué à la préservation de la biodiversité et des paysages

Après le succès du premier plan, la suite est-elle déjà en marche ?

Le premier « Plan de préservation de la Biodiversité et du Paysage » a mobilisé de nombreuses communes.

En effet, un « Plan de préservation de la Biodiversité et du Paysage – Acte II » a été élaboré entre **janvier et septembre 2024**.

Ce nouveau plan a vu le jour grâce aux **enseignements** tirés du premier et à **l'implication des élus du territoire**, ainsi que des **partenaires techniques et financiers**. Les **ressources internes** à Mad & Moselle ont également joué un **rôle important** dans sa création. Ce deuxième acte est conçu pour aller encore plus **loin dans la préservation de nos paysages et de notre biodiversité**.

Pouvez-vous nous détailler les grandes lignes de ce nouvel acte ?

Ce nouveau plan va reprendre la majorité des **axes** du premier en y apportant des ajustements pour avoir une meilleure compréhension du projet et un approfondissement de certaines thématiques :

- **Biodiversité en village** : axe regroupant les actions de préservation de la biodiversité, des milieux et des sols aux plus proches des communes.
- **Trame bleue** : ensemble d'actions ciblées sur trois milieux aquatiques riches ; les mares forestières, les mares prairiales et les cours d'eau.
- **Trame verte** : axe favorisant la préservation et la restauration du patrimoine fruitier, arboré et forestier.
- **Ouverture du paysage** : regroupement d'actions de défrichage à vocation d'activités agricoles ou écologiques.
- **Sensibilisation** : élaboration d'un programme d'animation visant un public large sur de nombreuses thématiques environnementales.

Le financement est un enjeu crucial pour la mise en œuvre de ce plan. Quels sont les dispositifs de soutien auxquels vous avez fait appel pour garantir la réalisation de ces actions ?

Pour financer ce deuxième plan, nous avons déposé une demande fin septembre 2024 auprès du dispositif « **Appel à Manifestation d'Intérêt Trame Verte et Bleue** », porté par la Région Grand Est, l'Agence de l'eau Rhin-Meuse et l'État. **Ces institutions ont déjà été de précieux partenaires** lors du premier plan. Nous envisageons également de solliciter d'autres financements complémentaires auprès de divers institutions et dispositifs pour couvrir l'ensemble des actions prévues.

LE PACTE TERRITORIAL

AMÉLIOREZ VOTRE LOGEMENT,
NOUS VOUS ACCOMPAGNONS

UN ENGAGEMENT FERME POUR UN TERRITOIRE INCLUSIF, DURABLE ET DYNAMIQUE.

Avec la fin de l'OPAH en 2023, Mad & Moselle franchit **une nouvelle étape** dans son engagement territorial en lançant le Pacte territorial, **une initiative en parfaite cohérence avec les orientations prioritaires du Projet de Territoire.**

Ce programme ambitieux illustre notre vision pour un **avenir solidaire, écologique et économiquement plus fort.**

Un territoire socialement équitable

Ce Pacte est avant tout une réponse sociale, ciblant prioritairement **les foyers les plus fragiles** qui sont les plus

vulnérables face aux passoires thermiques.

En **priviliégiant la rénovation énergétique** et **l'adaptation des logements** pour les personnes en perte d'autonomie, Mad & Moselle s'engage à garantir des conditions de vie dignes pour tous dans un objectif de justice sociale.

Un territoire écologiquement responsable
Face aux défis climatiques, Mad & Moselle fait de la **transition écologique une priorité.**

En orientant les aides vers les travaux de rénovation énergétique, nous ne nous contentons pas de **réduire les factures d'énergie,**

nous participons activement à la lutte contre le changement climatique.

C'est notre devoir envers les **générations futures** et notre **responsabilité en tant que collectivité.**

Un territoire économiquement viable
Enfin, ce Pacte est aussi une **opportunité pour le développement économique local.** En stimulant les chantiers de rénovation, nous **soutenons les entreprises locales.**

Ce choix est un investissement stratégique pour un avenir qui sera nous l'espérons prospère.

LE PACTE TERRITORIAL, C'EST 5,9 MILLIONS D'EUROS DE TRAVAUX SUR 5 ANS (2025-2029) : UN MOTEUR D'ACTIVITÉS À PORTÉE DE MAIN POUR NOS ENTREPRISES LOCALES !

Le Pacte territorial de Mad & Moselle n'est pas seulement une série de mesures ; **c'est une vision forte et un engagement concret pour que notre territoire devienne un modèle de solidarité, de résilience écologique et de dynamisme économique.**

Nous agissons, non seulement pour aujourd'hui, mais aussi pour demain.

AMÉLIORER L'HABITAT

3 ÉTAPES 5 ANS 1 OBJECTIF

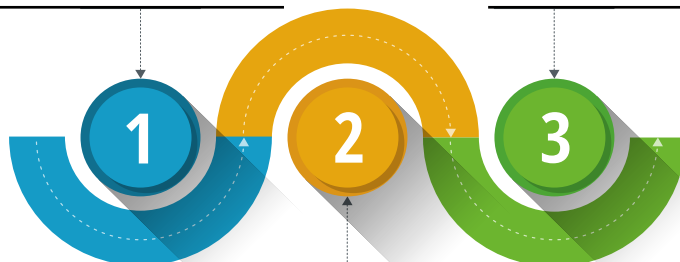
1ER JANVIER 2025

LANCEMENT DU PACTE TERRITORIAL DE MAD & MOSELLE

Ce projet marquera le début d'une vaste campagne de communication et de sensibilisation sur les enjeux de l'habitat, avec des ateliers, des réunions et des animations. Tous les habitants, peu importe leur niveau de revenu, sont concernés et peuvent faire appel au guichet unique pour obtenir des conseils personnalisés afin d'économiser de l'énergie, d'adapter leur logement et d'améliorer leur confort. Cette action sera menée en collaboration avec le guichet unique de l'habitat, l'Espace Conseil France Rénov' de la Communauté de Communes du Bassin de Pompey, et l'association Lorraine Energies Renouvelables (LER).

2029 : FIN DU PACTE TERRITORIAL

Le Pacte territorial s'achèvera en 2029, ouvrant la voie à une nouvelle politique de l'habitat en accord avec les orientations du Projet de Territoire. Ce sera l'occasion pour vous de bénéficier de nouvelles mesures adaptées aux besoins et de poursuivre les efforts engagés pour un habitat durable et accessible à tous.



1ER TRIMESTRE 2025 : NOUVELLES AIDES POUR LA RÉNOVATION

Des subventions seront proposées par la collectivité et les communes de Gorze et de Thiaucourt-Regniéville, particulièrement pour les propriétaires bailleurs et les personnes en perte d'autonomie. Au 1er trimestre 2023, des aides spécifiques seront également disponibles, ciblant les propriétaires-occupants selon leur niveau de revenu, ainsi que les propriétaires bailleurs, afin de développer un parc locatif de qualité, avec une attention portée à la réduction énergétique et à l'adaptation des logements pour les personnes âgées ou handicapées. Des permanences seront mises en place en partenariat avec les Espaces France Services pour vous accompagner dans ces démarches.



Contact : 03.83.81.91.69.

accueil@cc-madetmoselle.fr

DES ZONES D'ACTIVITÉS ÉCONOMIQUES AU SERVICE DU DYNAMISME TERRITORIAL

ZAE de Novéant-sur-Moselle : Un nouveau projet pour soutenir la croissance économique !



Proactive en matière de **développement économique**, la collectivité s'engage à renforcer l'attractivité économique du territoire. Face à la raréfaction du foncier pour les entreprises et à la hausse des prix, une **Zone d'Activités Économiques** voit le jour sur l'ancienne friche SNCF à Novéant-sur-Moselle.

Au pied du passage entre Novéant-sur-Moselle et Corny-sur-Moselle, aujourd'hui relié par le pont routier mais aussi par la passerelle dédiée aux mobilités douces, le site revêt des atouts importants : gare ferroviaire, accès rapide à l'autoroute A31, proche du site de la collectivité à Ancy-Dornot, comprenant notamment un Espace France services et un site de coworking, proche de la zone Actisud.

Les habitants pourront aussi profiter de nouveaux services, dont une grande enseigne de distribution avec station-service. Pour la sécurité, la future caserne du SDIS57 remplacera celle de Corny-sur-Moselle, renforçant la présence des secours.

Pour les professionnels, 6 parcelles sont réservées à l'activité artisanale. Un appel à projets, en partenariat avec Moselle Attractivité, sera lancé en janvier 2025, avec un **prix plancher de 75€/m²**. Cela permettra de proposer des offres concurrentielles avec les zones environnantes.

Enfin, les travaux incluent la création d'un **nouveau giratoire** pour fluidifier le trafic et améliorer la sécurité. Suivi de près par les élus, le chantier avance déjà.

ZAE les Vignes à Thiaucourt-Regniéville : Un pôle attractif en plein essor !



La Zone d'Activités Économiques Les Vignes représente un véritable atout pour l'entrée de Thiaucourt-Regniéville. Située à proximité de l'enseigne Carrefour Contact, elle attire déjà de nombreuses entreprises : 6 parcelles sur les 13 disponibles sont vendues, et deux autres sont en cours de négociation.

La ZAE séduit par la qualité de ses aménagements et les services associés, offrant ainsi un cadre idéal pour les entrepreneurs souhaitant s'implanter dans un environnement dynamique.

En devenant propriétaire, vous bénéficiez d'aides à l'investissement et à l'équipement, ainsi que d'un accompagnement par des structures telles qu'Alaca, Alexis ou Lorr'UP.

Idéalement localisée, Thiaucourt-Regniéville permet un accès rapide à Pont-à-Mousson et aux métropoles lorraines. De plus, la commune propose un large éventail de services pour répondre aux besoins du quotidien : un restaurant avec des formules rapides et abordables, une pharmacie, des professionnels de santé, une boulangerie, ainsi qu'un Carrefour Contact avec station-service, situé juste en face de la ZAE.

Dans un contexte où la rareté du foncier fait flamber les prix, la Communauté de Communes maintient un tarif attractif à 20 €/m², permettant ainsi aux entrepreneurs de concentrer leurs efforts sur leur projet d'entreprise. Une belle opportunité pour développer son activité tout en profitant d'un cadre de vie agréable !



LE SAVIEZ-VOUS ?

Sur nos zones d'activités économiques (ZAE), vous pouvez bénéficier du classement en zones ZRR/FRR, vous donnant droit à des exonérations de charges sociales et fiscales !



Contact : 07 72 51 09 70



allait@cc-madetmoselle.fr



Pour en savoir plus, scannez le QR code !

**SERVICES ADMINISTRATIFS****Siège :**

2, bis rue Henri Poulet,
54470 THIAUCOURT-REGNIEVILLE

Antenne :

Place de la Gloriette,
57130 ANCY-DORNOT
03.83.81.91.69.
accueil@cc-madetmoselle.fr
cc-madetmoselle.fr

**ESPACE FRANCE SERVICES****Espace France services et espace public numérique****Meurthe-et-Moselle**

2, bis rue Henri Poulet,
54470 THIAUCOURT-REGNIEVILLE
03.83.81.91.69.
franceservices@cc-madetmoselle.fr

Moselle

Place de la Gloriette,
57130 ANCY-DORNOT
03.83.81.91.69.
franceservices57@cc-madetmoselle.fr

**SERVICE DECHETS**

2, bis rue Henri Poulet,
54470 THIAUCOURT-REGNIEVILLE
03.83.81.91.69.
contactdechets@cc-madetmoselle.fr

Déchèterie de Bernécourt : Lieu dit la Côte de Braux, 54470 BERNECOURT

Déchèterie de Charey : Route de Saint Julien-lès-Gorze, 54470 CHAREY / sur réservation

**TOURISME****Point d'information Touristique nord :**

pitnord@cc-madetmoselle.fr

Point d'information Touristique sud :

pitsud@cc-madetmoselle.fr

**CULTURE****Médiathèque Intercommunale :**

1 rue Marie Wuara,
54470 THIAUCOURT-REGNIEVILLE
06.44.39.34.44.
mediathiaucourt@cc-madetmoselle.fr

Médiathèque et Ludothèque Intercommunale**«culture et loisirs » :**

2 rue du pré,
54800 MARS-LA-TOUR
06.84.82.78.97.
mediatheque.marslatour@gmail.com

Point lecture Beaumont, Association Carrefour des jeunes :

23 grande rue,
54470 BEAUMONT
06.44.39.34.44.
mediathiaucourt@cc-madetmoselle.fr

Ecole des arts Mad & Moselle :

Place des fêtes,
57680 CORNY-SUR-MOSELLE
06.21.82.20.57.
ecolevdmsecretariat@gmail.com

**ENFANCE et JEUNESSE****Relais petite enfance :**

7, rue Foch,
57680 NOVEANT-SUR-MOSELLE
03.87.63.66.25.
relaispetiteenfance@cc-madetmoselle.fr

Multi accueil Ô comme 3 pommes :

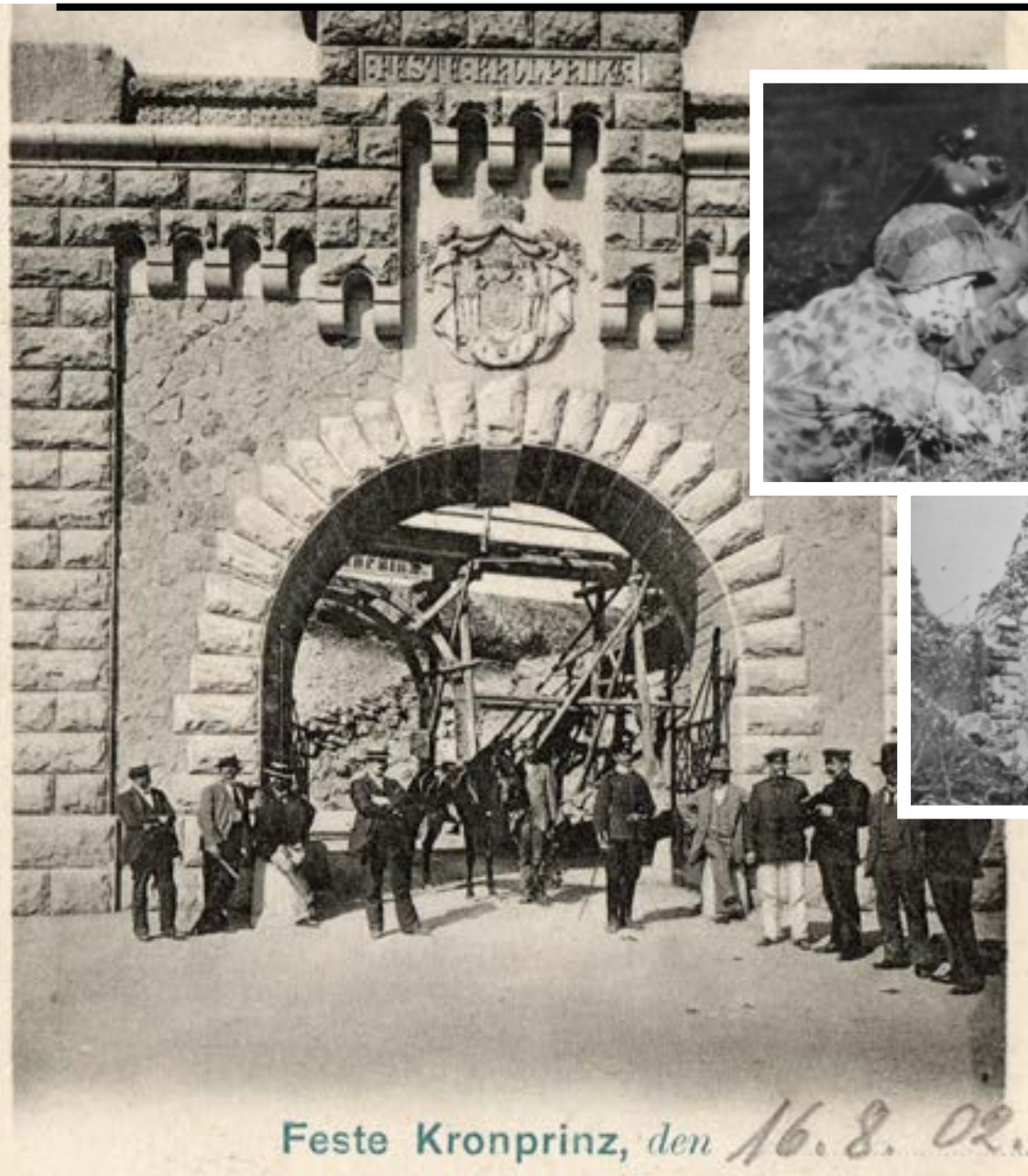
1 rue Biard,
54890 BAYONVILLE-SUR-MAD
03.83.82.56.41.
cma@cc-madetmoselle.fr

Accueils de loisirs :

Association Carrefour des jeunes
23 grande rue,
54470 BEAUMONT
03.83.23.15.46.
accueil.carrefour54@gmail.com

Loisirs et Culture : Centre socio-culturel Claude Antoine

3 rue du Pâquis,
57130 JOUY-AUX-ARCHES
03.87.60.62.24.
anim@lc-jouy.com



OUVERT UNIQUEMENT
SUR INSCRIPTION LORS
DES OUVERTURES
EXCEPTIONNELLES



SUIVEZ LES SUR

<https://www.facebook.com/fortdriant>

LE FORT DRIANT À ANCY-DORNOT

Le Fort Driant, symbole majeur de la Libération de la Moselle et de l'histoire franco-allemande, est un **site emblématique de l'arrivée des troupes américaines en 1944.**

Anciennement connu sous le nom de **Feste Kronprinz**, il fait partie de la seconde ceinture fortifiée de Metz, **construite durant l'annexion allemande pour défendre le territoire contre d'éventuelles attaques françaises.**

Parmi les plus vastes ouvrages militaires de Metz, **ce fort illustre l'importance stratégique de la région.**

Le Fort Driant, **achevé à l'aube du XXe siècle**, est un exemple d'innovation militaire. Les techniques de construction employées, comme l'utilisation du béton armé, en faisaient un modèle avancé pour l'époque. En 1913, l'empereur Guillaume II visite personnellement le site. Cependant, dès 1914, le fort est déserté. **Il reviendra à la France en 1918, prenant le nom de Driant.**

Le fort deviendra un champ de bataille crucial durant la Seconde Guerre mondiale, où il révéla toute sa force défensive lors de la bataille de Metz. Mal préparée à affronter la puissance des forts de Metz et sous-estimant les troupes allemandes, **l'armée américaine tente de franchir la Moselle au sud de Metz, à Dornot.**

Cependant, les forts Driant et Verdun, surplombant la vallée, empêchent toute avancée. Les troupes allemandes, en particulier les aspirants de l'école d'officiers de Metz, connaissent parfaitement ce terrain stratégique. **Les combats** autour du fort Driant, marqués par leur violence et leur intensité, **durent du 7 septembre au 8 décembre 1944**, date à laquelle le fort se rend finalement aux Alliés. **Pour commémorer le 80e anniversaire de la Libération de la Moselle, l'Amicale du Fort Driant, en collaboration avec la Communauté de Communes Mad & Moselle, a organisé une série d'événements afin de rappeler cette bataille décisive.**

JOURNÉE PORTES OUVERTES AU VILLAGE SÉNIORS DE MARS LA TOUR

SAMEDI 30 NOVEMBRE 2024 DE 10H À 17H

Adresse : 28 rue des Roses - 54800 Mars-la-Tour



Venez découvrir nos pavillons à vendre, rencontrer notre équipe et poser toutes vos questions.



 **06 07 54 29 60**

 www.villageseniorenlorraine.fr

 Rejoignez-nous sur Facebook : "Village séniors à Mars la Tour"